



# **PERFORMER 3**

## **Installation et Mise à jour**

Performer Installation et mise à jour, 21/01/2002

**PGS Progisoftware**, 6-8 rue Firmin Gillot 75015 PARIS Tél.: (0)1-48-28-80-00 Fax : (0)1-48-28-99-62 [www.pgs.fr](http://www.pgs.fr)

## **1 – TABLE DES MATIERES**

---

<b>1 – TABLE DES MATIERES</b> .....	Erreur ! Signet non défini.
<b>2 – PRESENTATION</b> .....	<b>3</b>
Principe .....	3
Support fourni .....	3
Lancement .....	3
Contenu des mises à jour.....	4
<b>3 – INSTALLATION INITIALE</b> .....	<b>5</b>
Préparation du serveur de fichier.....	5
Installation .....	6
Premier lancement.....	6
Changement du mot de passe par défaut.....	7
Configuration du mode de lancement des poste de travail.....	7
Lancement à partir du poste de travail (superviseurs ou agents).....	8
Postes de travail en Windows NT4 ou Windows 2000 .....	8
<b>4 – MISES A JOUR</b> .....	<b>9</b>
Diffusion .....	9
Précautions.....	9
Installation .....	10
Premier lancement.....	10
Visualisation des notes de mise à jour .....	11
<b>5 – MISES A JOUR DES MODULES CTI</b> .....	<b>12</b>

## 2 – PRESENTATION

---

### ***Principe***

L'installation de Performer Windows s'effectue en deux étapes. La première concerne les modules du système de base de données Advantage Database Server (ADS) d'Extended System. Cette installation est normalement réalisée par PGS. Dans le cas contraire, se reporter aux documents d'installation de l'éditeur, le présent document ne traitant que l'installation du logiciel Performer lui-même.

Performer 3 pour Windows s'installe dans un sous-répertoire d'un serveur de fichier Windows NT / 2000 ou Novell Netware (et éventuellement Linux. Nous consulter pour cela). La procédure est absolument identique quelque soit la plate-forme, car le serveur n'est utilisé qu'en espace disque partagé, et non pas comme serveur d'application.

Aucune installation n'est requise sur les postes de travail, hormis un raccourci pointant vers le répertoire du serveur. L'installation des raccourcis peut même être évitée par l'utilisation de *Profiles* configurés au niveau du serveur.

Le plus souvent la première installation est réalisée par PGS, et les utilisateurs ne devront effectuer que les mises à jour ultérieures. Dans ce cas, vous pouvez sauter le chapitre 3 – Installation et consulter directement le chapitre 4 - Mises à jour .

### ***Support fourni***

Les programmes, dll et autres fichiers utilitaires de Performer nécessaires à la première installation sont fournis sur un CD-Rom.

Les mises à jour peuvent être envoyés sur un CD-Rom ou par E-mail. Prochainement, il sera possible de les télécharger sur notre site Internet [pgs.fr](http://pgs.fr) .

### ***Lancement***

Une fois installé, le lancement de Performer peut s'effectuer de 2 manières :

- La première méthode consiste à lancer le programme directement à partir du sous répertoire du serveur de fichier dans lequel a été installé Performer. Cette méthode est déconseillée, car elle entraîne un trafic réseau important au lancement, et nécessite de quitter l'application sur tous les postes avant d'effectuer les mises à jour.
- L'autre méthode consiste à définir un répertoire sur le disque local du poste de travail vers lequel les programmes Performer seront automatiquement recopiés au premier lancement. Lors d'un lancement ultérieur, Performer sera lancé du répertoire local, réduisant le temps de démarrage et le trafic réseau. Les mises à jour peuvent être installées à tout moment sur le serveur, elles seront ensuite automatiquement propagées vers le poste local lorsque Performer y sera redémarré.

## ***Contenu des mises à jour***

Les mises à jour concernent le plus souvent les 2 programmes exécutables principaux : PerformS\_.Exe et PerformT\_.Exe .

Ces nouveaux programmes intègrent des corrections d'anomalies de fonctionnement et de *Bugs* constatés par les utilisateurs, et aussi le plus souvent des nouvelles fonctionnalités.

L'ensemble des corrections et nouveautés sont décrites dans le fichier de *Performs\_.Doc* fourni avec la mise à jour, et consultable dans Performer grâce à l'option *Aide / Notes de Mise à Jour* du menu principal.

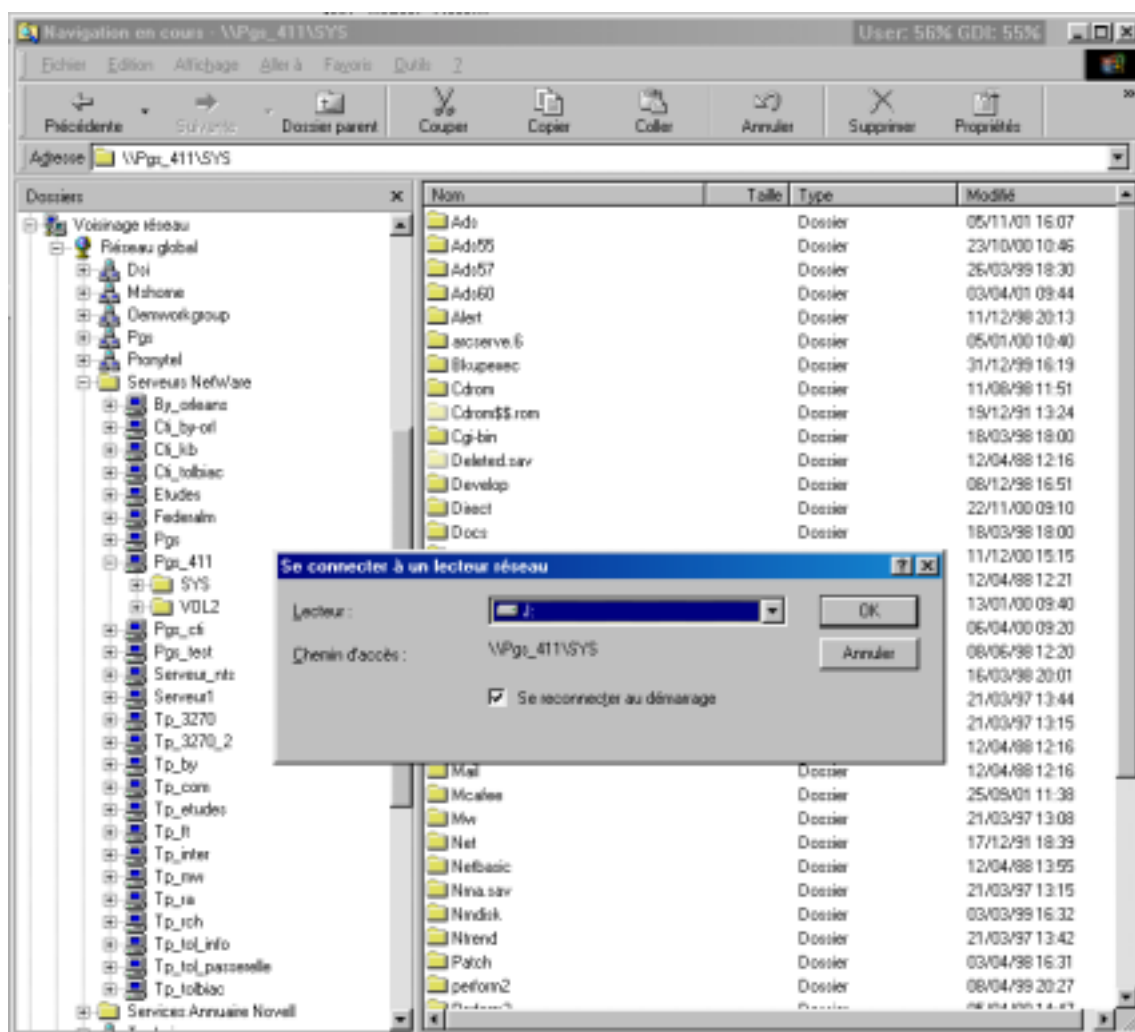
## 3 – INSTALLATION INITIALE

### Préparation du serveur de fichier

Avant d'installer Performer, il est nécessaire de préparer sur le serveur le répertoire dans lequel le logiciel sera copié.

**Les utilisateurs (superviseurs, agents..) doivent avoir les droits de lecture, d'écriture et d'effacement sur ce répertoire.**

Bien que Performer puisse utiliser la notation UNC (\\Serveur\VOLUME\répertoire), Il est fortement conseillé d'assigner une unité réseau (comme F: par exemple) au volume du serveur ou au répertoire sur lequel Performer sera installé.



**Attention, la lettre utilisée devra être identique sur tous les postes de travail. En d'autres termes, tous les postes doivent « voir » l'unité du serveur ou est installé Performer sous la même « lettre ».**

## Installation

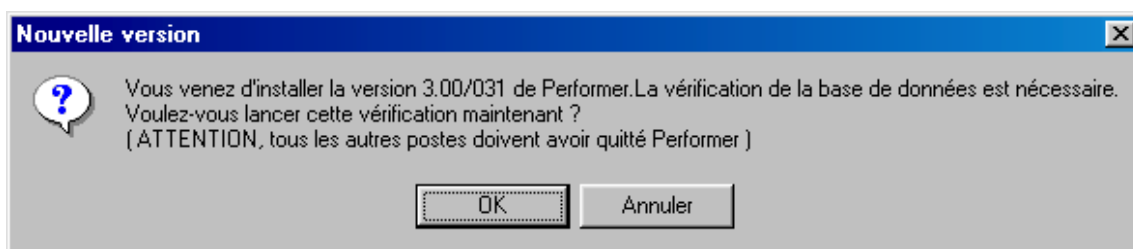
L'installation de Performer s'effectue en lançant *Install.exe* ou *Setup.exe* (version anglaise) à partir du CD-Rom. La procédure est très simple, le seul paramètre à renseigner étant le nom du sous-répertoire du serveur à utiliser.

La copie des fichiers du CD-Rom vers le répertoire ne dure que quelques dizaines de secondes.

## Premier lancement

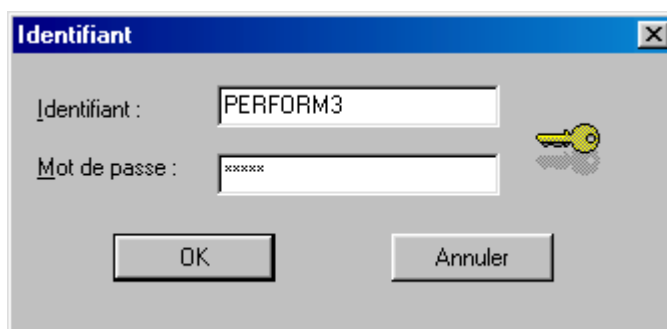
Une fois les fichiers copiés sur le répertoire du serveur, Performer peut être lancé une première fois en double-cliquant sur le programme PerformS.Exe.

Le message suivant apparaît :



Tapez sur OK pour continuer le lancement. Performer crée alors les bases de données nécessaires à son exploitation.

Quelques minutes plus tard, l'écran de mot de passe est présenté. Tapez alors l'identifiant PERFORM3 et PERF3 sur cet écran pour pouvoir continuer :



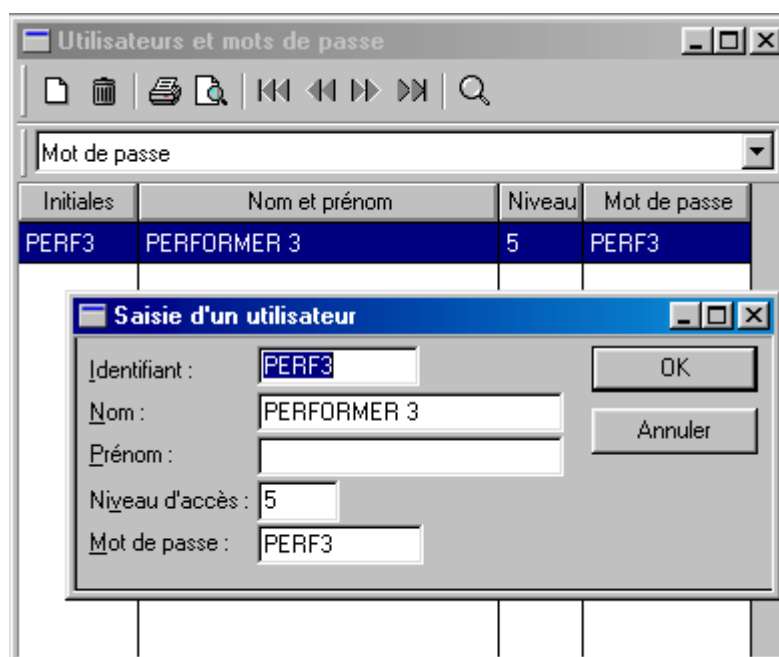
Performer peut être alors normalement utilisé.

## Changement du mot de passe par défaut

Il est impératif de changer le mot de passe par défaut du logiciel, celui-ci possédant les droits les plus élevés. Pour cela, sélectionner l'option *Outils / Utilisateurs et mots de passe* du menu principal.

La liste des mots de passe s'affiche. Sélectionner la seule ligne de l'écran, puis remplacer l'identifiant, le nom, prénom et mot de passe de la fiche par celui du futur administrateur de Performer.

**Attention ! Laisser impérativement le niveau d'accès à 5, sinon, il ne sera plus possible de modifier les mots de passe ultérieurement.**



Validez la fiche par la touche *OK* et fermer la liste des mots de passe.

## Configuration du mode de lancement des poste de travail

L'utilisation d'un répertoire local est fortement conseillé afin d'accélérer le temps de chargement de Performer, de réduire le trafic réseau et de faciliter les mises à jour.

Pour configurer le mode de lancement à partir du disque du poste de travail, il est nécessaire d'éditer (avec NotePad par exemple) le fichier *PerformS.Ini* présent dans le sous-répertoire d'installation de Performer sur le serveur.

Ajoutez la ligne *LocalDir=<sous répertoire local>* dans la section [General] du fichier, comme dans l'exemple ci-dessous.

```
[General]
Version=3.00/031 - 09 Janvier 2002
Window=0,141,121,1118,762
LocalDir=c:\pgs\perform3
```

**Attention : le disque local spécifié doit exister sur tous les postes de travail utilisant Performer. C'est la cas pour le disque C : , mais pas forcément pour d'autres volumes comme D : ou E : .**

Le répertoire local n'a pas à être créé au préalable sur les postes.

Le processus de démarrage avec un répertoire local défini est la suivante :

1. Le programme PerformS.Exe (ou PerformT.Exe pour le module agent) est lancé à partir du répertoire du serveur
2. Performer vérifie la présence du répertoire local et le crée s'il n'existe pas.
3. Performer compare ensuite le contenu du répertoire local avec celui du répertoire du serveur.
4. Performer recopie les fichiers manquants ou différents du serveur vers le répertoire local, afin de synchroniser les 2 répertoires. Le déploiement initial ainsi que les mises à jour ultérieures sont donc réalisées automatiquement.
5. Performer lance ensuite le programme principal PerformS\_.Exe (ou PerformT\_.Exe pour le module agent) à partir du répertoire local, *mais en gardant comme répertoire de travail celui du serveur.*

### ***Lancement à partir du poste de travail (superviseurs ou agents)***

Le lancement de Performer se fait en exécutant les programmes suivants **à partir du répertoire du serveur** :

- PerformS.exe pour le module superviseur
- PerformT.exe pour le module téléacteur.

Un raccourci sur le bureau ou dans le *Menu Démarrer* des postes pointant vers ces programmes peut être créé afin de faciliter le lancement de Performer. Pour les postes agent, il est recommandé d'utiliser des profils configuré sur le serveur, le lancement de Performer pouvant être alors automatisé en fonction du *Login* réseau sans aucune intervention sur le poste de travail lui-même.

**Attention : Ne jamais lancer directement PerformS\_.exe ni PerformT\_.exe ni faire pointer les raccourci ou les profiles vers ces programmes. Utilisez toujours PerformS.Exe et PerformT.Exe présent dans le sous-répertoire du serveur.**

**Attention : même dans le mode de lancement à partir du disque local, le raccourci ou le profile doit toujours impérativement pointer vers les programmes PerformS.Exe et PerformT.Exe du répertoire du serveur, et jamais vers le répertoire local.**

### ***Postes de travail en Windows NT4 ou Windows 2000***

Les postes de travail sous Windows NT4 ou Windows 2000 peuvent, contrairement aux postes sous Windows 9x, avoir leur base de registres verrouillée pour certains utilisateurs. Dans ce cas, Performer ne pourra pas enregistrer les modules ActiveX qu'il doit utiliser, et Performer ne pourra démarrer.

Sur ces postes, il est donc impératif de lancer **la première fois** Performer en mode *Administrateur* ou équivalent afin de permettre cet enregistrement. Celui ne s'effectuant qu'une fois, les lancements ultérieurs pourront s'effectuer quelque soit l'utilisateur.

## 4 – MISES A JOUR

---

### **Diffusion**

La diffusion des mises à jour est le plus souvent réalisée sous la forme d'un fichier compressé .ZIP contenant les fichiers modifiés, plus rarement par CD-Rom. La plupart du temps, seuls quelques fichiers sont corrigés (principalement des 2 programmes principaux PerformS\_.exe et PerformT\_.exe) et il n'est pas nécessaire de réinstaller l'ensemble des DLL de l'installation initiale.

### **Précautions**

Avant de procéder à la mise à jour, il est recommandé de relever la version installée, afin de pouvoir retrouver quelles corrections et améliorations sont apportées par la mise à jour. Pour cela, lancez Performer et choisissez l'option *Aide / A propos* du menu principal :

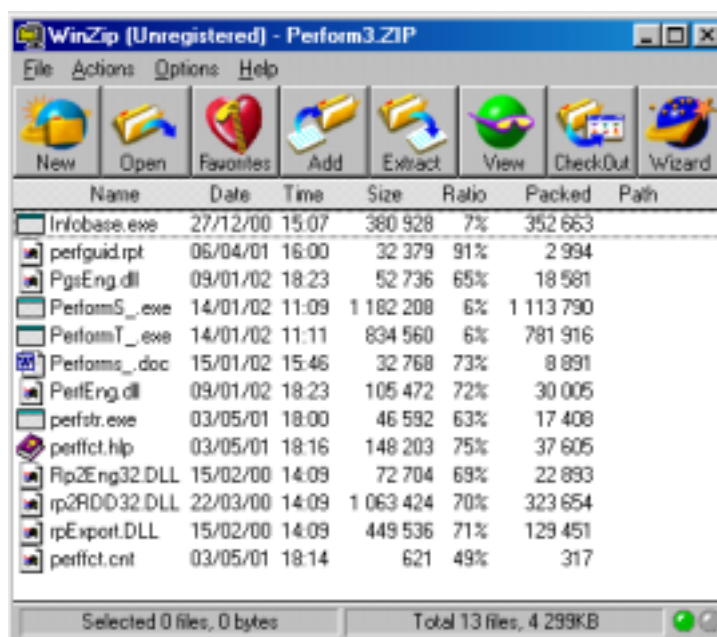


Il est plus prudent d'effectuer l'installation de la mise à jour en dehors des heures de production.

En effet, certaines mises à jour doivent modifier la structure des bases de données de Performer, et cette opération ne peut s'effectuer que lorsque tous les agents ont quitté Performer.

**Attention : S'ils sont utilisés, les modules CTI de Performer doivent parfois être mis à jour simultanément, car les dernières versions de Performer ne fonctionnent pas avec les modules anciens de PerfCti et inversement. Les mises à jour des modules CTI n'étant pas diffusés en même temps que ceux des programmes principaux, il est nécessaire de vérifier ce point auprès de PGS avant d'effectuer toute installation.**

Visualisez ensuite le contenu du fichier ZIP ou du CD-Rom de mise à jour, et **faites une copie de sauvegarde** des fichiers correspondants du répertoire Performer du serveur.



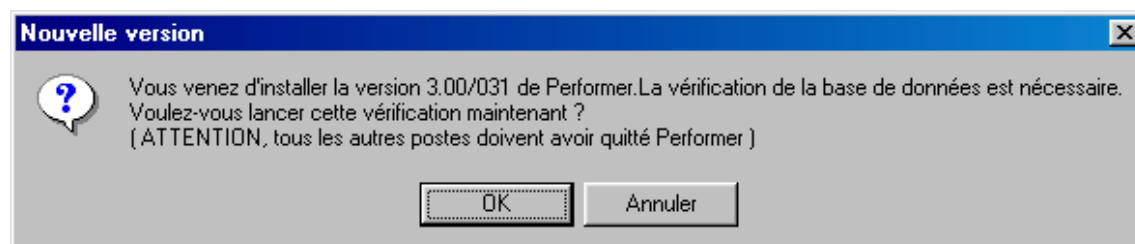
## Installation

Copier ensuite les fichiers du .ZIP ou du CD-Rom vers le répertoire Performer du serveur, en écrasant tout simplement les fichiers existants.

Dans la cas d'une installation sur disque local, les nouveaux fichiers seront ensuite automatiquement recopiés sur les postes de travail au prochain lancement de Performer.

## Premier lancement

Lancez ensuite Performer sur l'un des postes. En cas de changement de numéro de version (certaines mises à jour ne changent que la *date* de la version), le message suivant s'affiche :



Validez par Ok pour effectuer la vérification et le changement éventuel de structure des bases Performer.

Si le message ci-dessus apparaît, **il est nécessaire d'ouvrir au mois une fois chacune des campagnes en cours de production**, certains fichiers utilitaires propres aux campagnes nécessitant éventuellement eux-aussi, un changement de structure.

### ***Visualisation des notes de mise à jour***

L'option *Aide / Notes de Mise à Jour* du menu principal permet de visualiser les corrections et nouveautés installées avec la nouvelle version. Les versions sont classées en ordre décroissant.

Il est nécessaire de remonter jusqu'à la version précédemment installée et relevée avant l'installation, certaines mises à jour ayant pu être sautées.

Seules les corrections importantes sont décrites, mais chaque mise à jour peut aussi apporter certains correctifs mineurs peu gênants ou très rarement constatés.

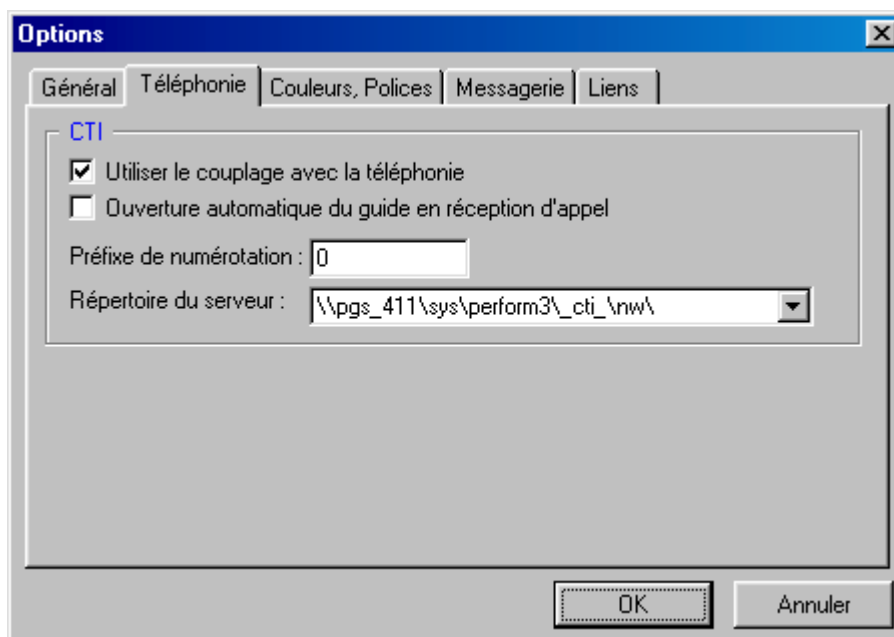
## 5 – MISES A JOUR DES MODULES CTI

---

L'installation des modules CTI étant toujours effectuée par PGS, la procédure initiale n'est donc pas décrite dans ce document.

L'installation des mises à jour peut en revanche être effectuée par l'utilisateur.

En règle générale, les modules CTI de Performer sont installés dans un répertoire indépendant. Pour connaître le nom de ce répertoire, il suffit de consulter l'option *Outils / Options* du menu principal, onglet *Téléphonie* et d'y relever le nom du répertoire d'installation du CTI :



L'installation des mises à jour des modules CTI est similaire à celle des programmes principaux : il suffit, après l'arrêt de ces modules et la sauvegarde préalable des fichiers qui seront remplacés, copier le contenu de la mise à jour dans le répertoire.

**Attention : les modules CTI de Performer doivent parfois être mis à jour en même temps que les programmes principaux de Performer, car les dernières versions ne fonctionnent pas avec les programmes anciens de Performer et inversement. Les mises à jour des modules CTI n'étant pas diffusés en même temps que ceux des programmes principaux, il est nécessaire de vérifier ce point auprès de PGS avant d'effectuer toute installation.**